



PSGewählt



POLITIK & WAHLEN



TIPPS & TRICKS
für die Gruppenstunde



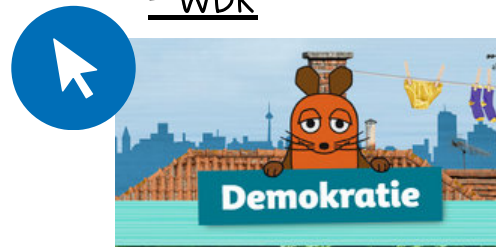
ALLGEMEINE TIPPS für Leiter*innen

LINKS ZUM INFORMIEREN:

Landtagswahl BW 2026 - Lpb



Demokratie - Die Seite mit der Maus
- WDR



Für alle Altersgruppen relevant, besonders für Wichtel und Pfadis.
Wichtig: Website behandelt Bundestagswahl!

INFORMIEREN:

Informiert euch über die Kommunalpolitik in deinem Landkreis oder in deiner Region im Allgemeinen.

So könnt ihr besser einschätzen, welche Themen aktuell besonders relevant sind und häufig diskutiert werden.



ERKLÄREN:

Kinder teilen häufig unterschiedliche Meinungen oder treffen Aussagen, die sie teilweise selbst nicht ganz verstehen.

Geht darauf ein und versucht den Kindern schwierige Themen nochmals zu erklären.



ZIEL SOLL SEIN:

- Kindern und Jugendlichen Politik näher bringen, Berührungspunkte schaffen
- Wichtigkeit von Demokratie vermitteln, Hemmschwelle senken



SONSTIGE SERIÖSE QUELLEN

PSGewählt

WEBSITES & VIDEOS

- funk * Das Content-Netzwerk von ARD & ZDF
- MrWissen2go - YouTube
- ABSOLUTE MEHRHEIT – der DIE DA OBEN!-Podcast · Neue Folgen - Jetzt Podcast anhören!
- Fakecheck Offiziell * TikTok
- Landtagswahl BW 2026 - Lpb
- Landtagswahl - Lpb
- Parteien Programm 2026 - Landtagswahl
- Baden-Württemberg - SWR Aktuell
- Podcasts - ZVW
- BW wählt Landtagswahl 2026 - VHS Karlsruhe
- Publikationen LTW - Landtagswahl BW
- Baden-Württemberg - WELT
- Politik - ZEIT
- Wahlen - Tagesschau
- Unwomen



INSTAGRAM

landesjugendring_bw
msi_bw (Sozialministerium BW)
lpb.bw (Landeszentrale politische Bildung)
landtag_bw
nini_erklaert_politik
mrwissen2go
spaltungssucks
unwomengermany
unwomen



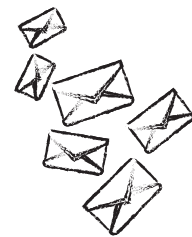
TIPPS

für Wichtel-Leiter*innen

MEINUNG SAGEN:

Schreibt gemeinsam einen Brief an eine*n Kommunalpolitiker*in/Bürgermeister*in aus Sicht der Kinder. Folgende Fragen könnt ihr den Kindern dabei stellen:

- Was sind unsere Wünsche an die Politik?
- Wie stellt ihr euch die Zukunft vor?
- Wie beeinflusst die Politik eure Zukunft?
- Was wünscht ihr euch politisch für die Zukunft?
- Was wäre, wenn du entscheiden könntest, dass ...?



BETEILIGUNG:

Was bedeutet Mitbestimmung für dich? - Frage an die Kinder

① ② ③

Spielt 1,2 oder 3 mit politischen Fragen zusammen. Dabei könnt ihr entweder Wissensfragen verwenden oder Meinungen abfragen.

ZUKUNFT MALEN:

Die Kinder sollen dabei selbst entscheiden, ob die ein gemeinsames Bild malen möchten oder jede*r ein eigenes.



Im Anschluss könnt ihr die Ergebnisse besprechen und die Kinder von ihrer Zukunftsvorstellung erzählen lassen.

I HAVE A DREAM

Bastelt zusammen mit den Kindern einen Traumfänger. Dabei kann jedes Kind erzählen, wovon es im Leben träumt.



1,2 ODER 3 für Wichtel

① ② ③

FRAGE 1:

In eurer Klasse soll entschieden werden, wohin der nächste Ausflug geht.
Wie wird das in einer Demokratie gemacht?

1. Die Lehrerin entscheidet ganz allein.
2. Alle Kinder dürfen mit abstimmen und das Ziel mit den meisten Stimmen gewinnt.
3. Wer am lautesten schreit, darf bestimmen.

● Richtige Antwort: 2

FRAGE 2:

Was bedeutet das Wort "Demokratie" eigentlich übersetzt?

1. "Herrschaft des Volkes" - alle dürfen mitbestimmen.
2. "Herrschaft der Bestimmertypen" - nur die Starken entscheiden.
3. "Regeln für den Pausenhof"


● Richtige Antwort: 1

FRAGE 3:

In einer Demokratie darf man seine Meinung sagen.
Was bedeutet "Meinungsfreiheit"?

1. Ich darf sagen, was ich denke, ohne dafür bestraft zu werden.
2. Ich darf andere Kinder beleidigen, wie ich will.
3. Ich darf nur das sagen, was meine Eltern mir erlauben.

● Richtige Antwort: 1



1,2 ODER 3 für Wichtel

① ② ③

FRAGE 4:

Deine Familie kann sich nicht entscheiden: Pizza oder Nudeln? Dein Papa schlägt vor, abzustimmen. Aber du und dein Bruder wollt Pizza, Mama und Papa wollen Nudeln. Es steht 2 zu 2, Was ist jetzt demokratisch?

1. Die Eltern bestimmen, weil sie das Geld verdienen.
2. Man würfelt so lange, bis eine Seite gewinnt.
3. Man sucht einen Kompromiss, zum Beispiel heute Nudeln und am Wochenende Pizza.

● Richtige Antwort: 3

FRAGE 5:

Vor einer Wahl hängen überall bunte Plakate von verschiedenen Gruppen. Wie nennt man diese Gruppen?

1. Sportvereine
2. Parteien
3. Fanclubs

● Richtige Antwort: 2

FRAGE 6:

Gilt das Kinderrecht auf "Gleichbehandlung" für alle?

1. Nein, nur für Kinder, die in Deutschland geboren sind.
2. Ja, es gilt für jedes Kind, egal welche Hautfarbe, Religion oder Sprache es hat.
3. Nein, nur für Kinder, die immer brav sind.

● Richtige Antwort: 2



1, 2 ODER 3 für Wichtel

① ② ③

FRAGE 7:

Ein neues Kind kommt in eure Spielgruppe. Manche wollen es nicht dabei haben. Was ist ein demokratischer Wert?

1. Man stimmt heimlich ab, um das Kind wieder loszuwerden.
2. Man gibt jedem Kind die gleiche Chance, dabei zu sein.
3. Nur wer die gleichen Klamotten trägt, darf mitspielen.

● Richtige Antwort: 2

FRAGE 8:

Wer muss sich in einer Demokratie an die Gesetze halten?

1. Alle Menschen - auch der Bundeskanzler und die Polizei.
2. Nur die Kinder und die Armen.
3. Nur die Leute, die das Gesetz unterschrieben haben.

● Richtige Antwort: 1

FRAGE 9:

Ein Kind in der Klasse versteht die Aufgabe nicht. Die anderen lachen. Ist das demokratisch?

1. Ja, die Mehrheit lacht ja.
2. Nein, zur Demokratie gehört es, sich gegenseitig zu helfen und jeden zu respektieren.
3. Egal, Hauptsache man selbst versteht die Aufgabe.

● Richtige Antwort: 2

1,2 ODER 3 für Wichtel

① ② ③

FRAGE 10:

Wer ist Bundespräsident*in und wer Bundeskanzler*in - Stell dir vor, Deutschland ist eine große Schulklasse. Wer hat welche Aufgabe?

1. Der Bundeskanzler ist wie der Klassensprecher: Er überlegt sich die Regeln und plant die Projekte. Der Bundespräsident ist wie der Schulleiter: Er unterschreibt am Ende die Zeugnisse und begrüßt Gäste bei großen Festen.
2. Der Bundespräsident kocht das Mittagessen für alle und der Bundeskanzler passt auf, dass niemand im Flur rennt.
3. Beide sitzen nur im Fernsehen und machen den ganzen Tag gar nichts.

● Richtige Antwort: 1

TIPPS

für Pfadi-Leiter*innen

EINSTIEG:

① ② ③

Spielt 1,2 oder 3 mit politischen Fragen zusammen. Dabei könnt ihr entweder Wissensfragen verwenden oder Meinungen abfragen.

FRAGEN:

Um in das Thema einzusteigen, könnt ihr Fragen wie diese stellen:



Was heißt Wählen für mich?

Was bedeutet es die Wahl zu haben?

Was ist, wenn ich keine Wahl habe?

INFORMIEREN:

Informiert die Gruppe zum Thema Wahlen:

Was wird gewählt? Warum wird gewählt?

Wer darf wählen? Warum ist das so wichtig?

Nutzt hierfür gerne die genannten Quellen als Grundlage.



SPIELEN:

Spielt Tabu zusammen und verwendet dabei politische Begriffe wie Landtag, Gesetz, Wahlen,...

Gibt jeder Person kurz Zeit, um sich mit dem gezogenen Begriff vertraut zu machen.



PSGewählt

TIPPS

für Pfadi-Leiter*innen

MEINUNG SAGEN:

Schreibt gemeinsam einen Brief an eine*n Kommunalpolitiker*in/Bürgermeister*in aus Sicht der Kinder. Folgende Fragen könnt ihr den Kindern dabei stellen:

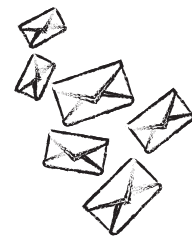
Was sind unsere Wünsche an die Politik?

Wie stellt ihr euch die Zukunft vor?

Wie beeinflusst die Politik eure Zukunft?

Was wünscht ihr euch politisch für die Zukunft?

Was wäre, wenn du entscheiden könntest, dass ...?



1, 2 ODER 3 für Pfadis

① ② ③

FRAGE 1:

Was ist der Landtag von Baden-Württemberg?

1. Das Parlament des Landes, in dem gewählte Politiker*innen Gesetze beschließen
2. Ein Gericht, das über Strafen entscheidet
3. Ein Gebäude, in dem der Ministerpräsident wohnt

● Richtige Antwort: 1

Erklärung: Der Landtag ist das Parlament des Bundeslandes Baden-Württemberg. Hier sitzen gewählte Abgeordnete, die Entscheidungen für das ganze Land treffen.

FRAGE 2:

Was macht der Landtag konkret?

1. Er beschließt Gesetze für Baden-Württemberg und kontrolliert die Landesregierung.
2. Er entscheidet über Schulnoten und Prüfungen.
3. Er setzt Bundesgesetze für ganz Deutschland fest.

● Richtige Antwort: 1

Erklärung: Der Landtag macht Landesgesetze (z. B. zu Schule, Polizei, Umwelt) und kontrolliert, ob die Landesregierung gut arbeitet.

FRAGE 3:

Was ist die Landesregierung?

1. Alle Bürgermeisterinnen im Land.
2. Die Regierung von Baden-Württemberg mit Ministerpräsidentin und Minister*innen.
3. Der Bundesrat in Berlin.

● Richtige Antwort: 2

Erklärung: Die Landesregierung ist die „Arbeitsgruppe“, die das Land führt. Sie setzt die Gesetze um, die der Landtag beschließt.



1,2 ODER 3 für Pfadis

① ② ③

FRAGE 4:

Was ist der wichtigste Unterschied zwischen Landtag und Landesregierung?

1. Der Landtag beschließt Gesetze, die Landesregierung führt sie aus.
2. Beide machen genau das Gleiche.
3. Die Landesregierung kontrolliert den Landtag.

Richtige Antwort: 1

Erklärung (sehr wichtig):

Landtag = entscheidet & kontrolliert

Landesregierung = führt aus & regiert

So verhindert man, dass zu viel Macht bei einer Stelle liegt.

FRAGE 5:

Wer ist der Ministerpräsident oder die Ministerpräsidentin?

1. Das Staatsoberhaupt von Deutschland
2. Der Chef oder die Chefin der Landesregierung
3. Der Vorsitzende des Landtags

Richtige Antwort: 2

Erklärung: Der Ministerpräsident leitet die Landesregierung und vertritt Baden-Württemberg nach außen.

FRAGE 6:

Wer wählt den Ministerpräsidenten / die Ministerpräsidentin?

1. Alle Bürger*innen direkt
2. Der Bundeskanzler
3. Die Abgeordneten im Landtag

Richtige Antwort: 3

Erklärung: Die Bürger*innen wählen den Landtag, und der Landtag wählt dann die Landesregierung.

1,2 ODER 3 für Pfadis

① ② ③

FRAGE 7:

Wie oft wird der Landtag in Baden-Württemberg gewählt?

1. Alle 4 Jahre
2. Alle 5 Jahre
3. Alle 6 Jahre

● Richtige Antwort: 2

Erklärung:

Alle fünf Jahre können die Bürger*innen neu entscheiden, wer sie im Landtag vertreten soll

FRAGE 8:

Ab welchem Alter darf man bei der Landtagswahl in BW wählen?

1. Ab 14 Jahren
2. Ab 16 Jahren
3. Ab 18 Jahren

● Richtige Antwort: 2

Erklärung: Baden-Württemberg erlaubt Wählen ab 16 – das ist etwas Besonderes.

FRAGE 9:

Warum ist das wichtig für euch – auch wenn ihr noch nicht wählen dürft?

1. Weil Entscheidungen heute eure Zukunft betreffen
2. Weil Politik nur für Erwachsene wichtig ist
3. Weil man ohne Wahlrecht keine Meinung haben darf

● Richtige Antwort: 1

Erklärung: Schule, Umwelt, Digitalisierung, Verkehr – das alles betrifft euer Leben, auch jetzt schon.

TIPPS

für Caravelles-Leiter*innen

1. GRUPPENSTUNDE zum Thema Landtagswahl

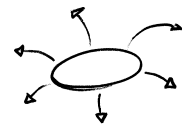
INFORMIEREN:

Informiert die Gruppe zum Thema Wahlen:
 Was wird gewählt? Warum wird gewählt?
 Wer darf wählen? Warum ist das so wichtig?
 Nutzt hierfür gerne die genannten Quellen als Grundlage.



BRAINSTORM:

Überlegt in Kleingruppen oder alleine zu folgenden Fragen:
 Was ist Politik für mich?
 Wo erlebe ich Politik in meinem Alltag?
 → z.B. als Schreibunterhaltung möglich



PARTEIEN:

Verschafft euch einen Überblick über die verschiedenen Parteien.
 Dafür kann die Gruppe sich in Kleingruppen aufteilen und jeweils eine Partei genauer anschauen.
 Anschließend stellt jede Gruppe das Parteiprogramm, Spitzenkandidat*in/Direktkandidat*in und sonstige wichtige Infos vor.



SPIELEN:

Spielt Tabu zusammen und verwendet dabei politische Begriffe wie Landtag, Gesetz, Wahlen, ...
 Gebt jeder Person kurz Zeit, um sich mit dem gezogenen Begriff vertraut zu machen.



TIPPS

für Caravelles-Leiter*innen

2. GRUPPENSTUNDE zum Thema Kommunalpolitik

INFORMIEREN:

Informiert die Gruppe darüber, was in eurer Kommune passiert und was aktuell wichtige und diskutierte Themen sind.
Ihr könnt diesen Überblick auch erst gemeinsam in der Gruppenstunde erarbeiten.



QUELLEN:

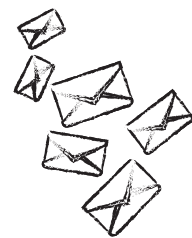
Sprecht darüber, welche Quellen ihr für eure Recherche verwendet:
Wie informiert ihr euch?
Was sind für euch gute/seriöse Quellen?
Welche Informationswege gibt es?



MEINUNG SAGEN:

Schreibt gemeinsam einen Brief an eine*n Kommunalpolitiker*in/Bürgermeister*in aus Sicht der Kinder.
Folgende Fragen könnt ihr den Kindern dabei stellen:

- Was sind unsere Wünsche an die Politik?
- Wie stellt ihr euch die Zukunft vor?
- Wie beeinflusst die Politik eure Zukunft?
- Was wünscht ihr euch politisch für die Zukunft?
- Was wäre, wenn du entscheiden könntest, dass ...?



MITMISCHEN LOHNT SICH!

